

市场上99%的所谓“投资”都是游戏，世界上很少有人能真正投资巴菲特这样的小镇。

既然大多数人都在玩游戏，那就要看谁更聪明，谁的心态更好。

在股票交易中，人们是自己思维意识的附庸，交易观直接决定着他们在市场中是沉沦还是崛起，平庸还是出众。

我们所有的思考和努力，都是为了尽快从股票入手，更加接近股票的真相，有一个更加科学、正确、健康的交易观，更好地了解股票和我们自己。

只有一种人能够从市场中不断赚钱，而资本曲线则是波浪式上升的。

大师的高素质在于他能克服自己的个性弱点，不去做那些难做的动作，舍弃那些花哨的拳头和绣花腿，做一个诚实的市场追随者，承认自己不是上帝，只做明快的潮流，不因犯了错误而成为愚人却得到了市场的回报市场。他坚定地遵守原则，知道如何选择。

我们可能不知道一笔交易能赚多少钱。如果把握到一定程度，剩下的不可控因素就会交给市场。

做股票交易就像钓鱼。你得慢慢来。你不能着急。你不能因为小损失而失去西瓜。你可以随意获利，准确亏损。

入学前，冷静下来，多想想自己有多少专业技能才能在市场上养活自己；

想一想自己的头脑是否能经得起风风雨雨的起伏，想一想自己口袋里有限的资金是否能应付无限的机会和损失。

技术要素关注的顺序和重点

在不同的趋势下，关注技术要素的顺序是不同的，重点也是不一样的。

1. 股价处于改盘为升时

(1) 形态能否形成有效突破。

(2) 能否形成上升趋势。

(3) 成交量能否有效放大。

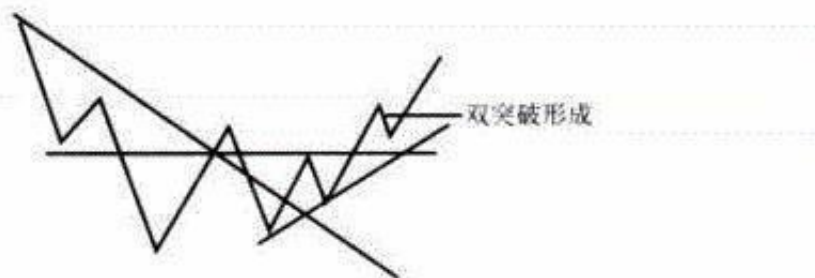


图 1-14

头条 @炒股手训练软件官网

最重要的是量价的配合，只要量价配合合理，趋势就能保持。

3. 股价处于上涨趋势中，出现超极态上涨后

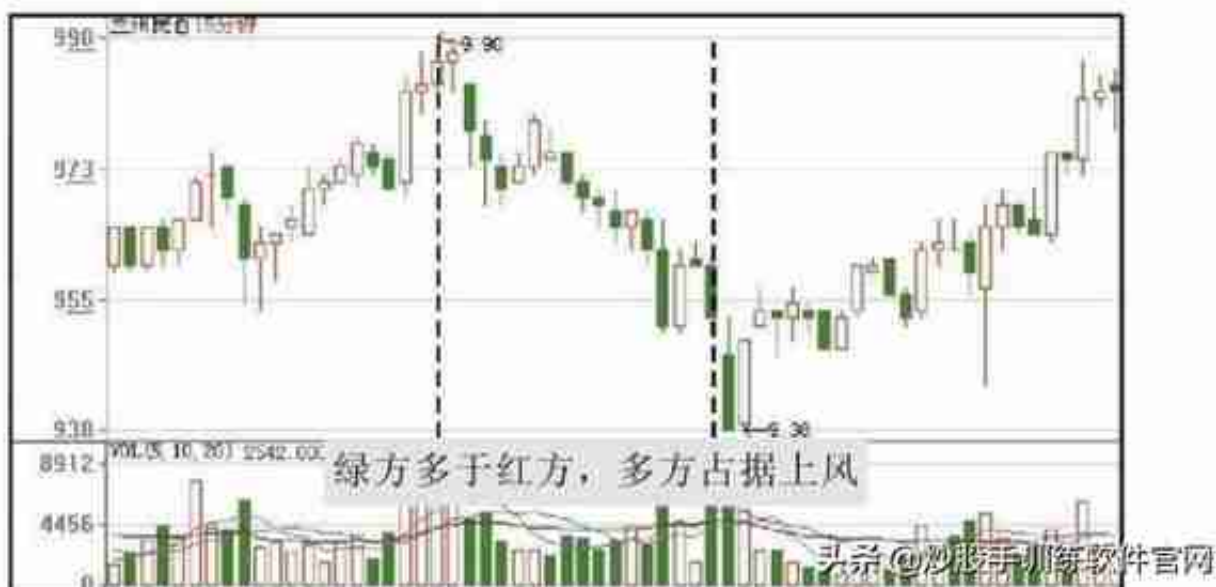
当上涨趋势中，出现超极态上涨后，要关注的技术要素如下。

(1) 首先修正上升趋势线。

(2) 超极态后是否形成双破位。

(3) 双破位下跌空间大小与原始上升趋势线的位置有关。

这时最重要的是双破位要先抛出。



盘中的红绿方数量的对比

从图中可以看出，红色K线只有5根，而绿色K线有11根，绿方明显多于红方，空方占优势，当日股价看跌。

(2) 观察进盘与出盘K线的长短情况

还要观察红色K线（进盘）与绿色K线（出盘）的长短情况。

盘口中常出现这类情况，一开始红方拉出一根较长的线，随后越来越短，而绿方却越来越长，这一情况说明多空双方的力量有所转换。



股价经过一轮的下跌之后，在12月15日到2012年1月9日的时候，股价走出了炉架底的形态。

从中可以看出，股价在12月15日的时候延续了之前的下跌走势，收出了一根大阴线，说明空方还处于强势的形态。



和所有的K线组合一样，上涨两颗星只有出现在特定走势中才有应用的意义，这种三根K线的组合出现在股价上行途中，一般后市至少还有短线上一次的涨幅。

所以这种K线是股价上涨途中加速的一种确认，一般股价在上行途中的连续三根K线形成此种组合时，可以判断后市还有一个短线高点存在。

注意：两颗星通常要求都是阳星，而且实体依次抬高。

第二颗星的开盘与收盘价位都要比第一颗星的要高一点，同时第一颗星的收盘价收于前一日中阳线的上方。

一般第一颗星上影线稍长，第二颗星下影线稍长(这一点倒不是绝对的)。

交易前的情绪具有很大的“不确定性”，容易陷入情绪化交易。

所有的投资预期都包含三个要素：预测的选择、时机和管理。

在投资前，为了最大限度地避免心理干扰，最好的办法就是提前设置进入和退出条件。当条件具备时，我们将毫不犹豫地实施既定计划。

在进行真正的投资前做好准备，而不是在投资后仓促做出决定，通常可以避免最大程度的中断。